



**Организация работы и по сопровождению
временных замещающих семей**

Семья - является источником и опосредующим звеном передачи ребенку социально-исторического опыта, и, прежде всего, опыта эмоциональных и деловых взаимоотношений между людьми.

Форма устройства - патронатная семья позволяет реализовать право ребенка, оставшегося без попечения родителей, на жизнь и воспитание в семье.

Патронатная семья

- Ребенок помещается на воспитание в семью при сохранении части обязанностей опекуна (родителя). Семья выполняет функцию «скорой помощи»

Срок действия не ограничен.

Основная цель- восстановление социального статуса кровной семьи ребенка.



Основные этапы работы с временными замещающими семьями

1. Информационный

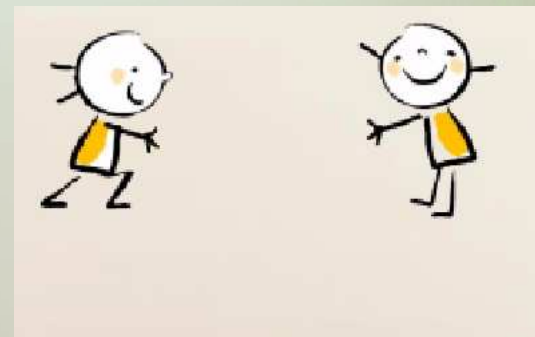
(информирование населения о проблеме сиротства и возможности создания патронатных семей)

2. Организационный

(подбор кандидатов, оформление документации, организация семьи, подготовка кандидатов замещающих семей и воспитанников учреждения)

3. Сопроводительный (профилактическая и коррекционная работа с семьей);

4. Заключительный (анализ результатов работы).

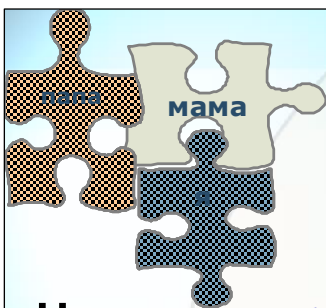


Информационный ЭТАП

Цель - информирование населения о проблеме сиротства и возможности создания патронатных семей.

Формы работы - база кандидатов патронатных воспитателей, распространение информационных буклетов, организация спортивно-массовых мероприятий для населения Б/У р. (ЛОП проект «По родным просторам»), размещение в СМИ информации о воспитанниках учреждения.

Партнеры - органы опеки и попечительства администрации Б/У района, СМИ Б/У района



Организационный ЭТАП

Цель – подбор кандидатов, оформление документации, организация семьи, подготовка кандидатов замещающих семей и воспитанников учреждения.

Формы работы – первичное телефонное или очное собеседование, анкетирование; обследование жилищно-бытовых условий проживания; собеседование с использованием психологических методов изучения личности; семинары-практикумы с целью обучения способам оптимального взаимодействия в патронатной семье, тренинги:

- *Диагностика семьи- кандидата*
- *Диагностика детей*
- *Диагностика первоначальных отношений воспитателей и детей*

ОП «Отдавая обретаем большее»

Исполнители – социальный педагог, педагог-психолог, воспитатель-сопроводитель, учитель-логопед, медицинская сестра.

Основной формой подбора кандидата в патронатные воспитатели - тренинг.

Цель тренингов - интеграция ребенка в приемную семью, повышение ресурсности семьи в воспитании несовершеннолетнего.

Задачи тренинговой программы:

- Вооружить кандидатов знаниями психологических особенностей детей, и навыками использования этих знаний в процессе семейного общения.
- Подготовить к решению типичных затруднений внутрисемейных отношений.
- Установить контакт патронатной семьи с воспитанником.

Тренинг проводится педагогом-психологом с применением активных психологических методов: мозговой штурм, дискуссия, ролевая игра, скульптура семьи, психогимнастические упражнения.

Сопроводительный ЭТАП

Цель – профилактическая и коррекционная работа с семьей.

Формы работы – выездные встречи, привлечение к культурно-массовым мероприятиям учреждения, лекции, практико-теоретические семинары, беседы, ролевые игры, элементы арт-терапии, анкетирование, тестирование, консультирование, релаксация, рефлексия и др. выполнение домашних заданий для всей семьи.

ОП «Отдавая обретаем большее»,
раздел “Школы приёмных родителей”.

Исполнители – социальный педагог,
педагог-психолог, медицинская сестра.



Заключительный ЭТАП



Цель - анализ результатов работы, корректировка образовательной программы.

Формы работы – беседы, анкетирование, рефлексия, описательные отчеты, тиражирование выпускных роликов о замещающих семьях, участие в тематических передачах.

Исполнители – руководители, социальный педагог, педагог-психолог.

Партнеры – замещающие родители, СМИ Б/У района, органы опеки и попечительства администрации Б/У района.

Привлечение патронатных
родителей к мероприятиям
учреждения



Организация
мероприятий для
населения района

Освещение опыта замещающих семей в органах СМИ



Статистика

2008 г. – 2 патронатных семьи.

2009 г. – 3 патронатных семьи.

2010 г. – 3 патронатных семьи.

2011 г. – 4 патронатных семьи.

2012 г. – 8 патронатных семей.



Список рекомендуемой литературы

- Дементьева И. Ф. Приемная семья- институт защиты детства., М, 2000.
- Здравствуй, новая семья.// Человек и закон, №4, 1998.
- Иванова Н. П., Заводилкина О. В. Дети в приемной семье. Проблемы детства: Наука и практика. М.,2003
- Кларин М. В. Инновационные модели обучения в современной зарубежной педагогике// Педагогика, №5, 1994.
- Организация работы с приемными семьями, взявшими на воспитание детей, оставшихся без попечения родителей. Самара, 1998.
- Первые итоги из опыта работы специализированных учреждений по реабилитации социально дезадаптированных детей и подростков. М., 1997.
- Проблемы социальной защиты сирот, детей, оставшихся без попечения родителей и юных матерей. Кн. 1. Сост. В. И. Брутман, С. Н. Ениколопов. М- Сыктывкар, 2004.
- Рабочая книга школьного психолога. Р. Ф. Овчарова. М, 1999.
- Сборник материалов для специалистов по работе с приемной семьей, Самара, 1999.
- Социально- экономическое положение семьи, детей, подростков. Волгоград, 1997.
- Споры о детях. Нечаева А. М. М, 2002.
- Судебно- психиатрическая экспертиза по вопросам воспитания детей// Российская юстиция, №12, 1996.
- Целуйко В. М. Василенко А. В. Неполная семья: психологические и социально- правовые особенности: формы и методы психологической и социальной работы. Волгоград, 2001.